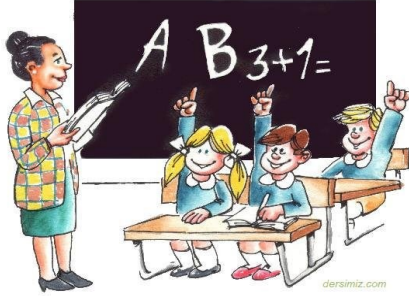


Öğrencilerle sınıf içerisinde bir konu anlatırken dikkat edilmesi gereken bazı hususlar vardır: Özellikle yaşamında çokça olumsuz iletişime maruz kalan öğrenciler, okulda da sağlıklı iletişimi devam ettirmekte ve öğretmenin de kendisine aynı tepkiyi bilinçsiz olarak göstermesine sebep olacak davranışlarda bulunmaktadır. Böylelikle öğrenci, kendisine yönelik olumsuz algısını tekrarlar. Öğretmenini zorlar ve ailesinde yaşadığı olumsuz iletişim nasılsa öğretmenin de bu tepkiyi göstermesi için direnç gösterebilir.

Böyle durumlara baş edilemediği takdirde öğretmen bazen kendisiyle alakalı olmasa da kendini yetersiz ve değer-siz hissedebilmekte ve bu da öfkeye sebep olabilmektedir.

Bu durum öğretmenler için ne kadar zorlayıcı olsa da, bu davranışlara geçmiş olumsuz iletişim biçimlerinin sebep olduğunu unutmamak gerekir. Ona öfkeli ve kırıcı davranmak aslında maruz kaldığı durumu çözmek yerine sorunun artmasına sebep olacaktır. Tutarlı ve doğru iletişim, zaman içerisinde mutlaka sonuç verecektir.



**Sonuç olarak** insanların iletişim biçimlerini belirleyen en önemli faktörlerin başında kişisel tarihi gelmektedir. Doğumundan içinde bulunduğu döneme kadar karşılaştığı iletişim biçimleri bugünkü iletişim şeklini oluşturmada en büyük etkindir ve karşılaştığımız her problem insanın iletişim biçimini sorgulamasına da fırsat vermektedir. Öğretmenler olarak çoğumuz doğru iletişim hakkında bilgi sahibiyiz. Uygulamada ise öğrenci sayısının fazlalığı, velilerin sosyokültürel özelliklerinin farklılığı, yoğun iş temposu gibi faktörler, iletişimin kalitesini etkileyebilir. Bu faktörlerin iletişim konusunda anahtar olduğu ve etkili iletişim için daha fazla imkan sağladığı unutulmamalıdır. Öğretmenler, bu faktörleri fırsata çevirerek doğru iletişim kuran nesiller yetiştirmeye yetkindirler...

## KENDİNİZİ DEĞERLENDİRİN.

EVET	HAYIR	
		İnsanlarla göz teması kurarım.
		Karşımdaki kişiyi etkin dinlerim.
		Karşımdaki kişinin sözünü kesmem.
		Ses tonumu uygun şekilde kullanabilirim.
		Empatik olabilirim.
		İletişim kurarken duygularımı kontrol edebilirim.
		İletişim kurarken beden dilinin farkında olurum.

### Size Kitap Tavsiyemiz:

- (1) Beni Ödülle Cezalandırma - Özgür BOLAT
- (2) Çocuklar İçin Beş Sevgi Dili - Gary Charpman
- (3) Bana Sevgiyle Gel-Evrım ALKIŞ DEMİREL

### Size Film Tavsiyemiz:

- (1) İki Dil, Bir Bavul
- (2) Koro

### ÜMRANİYE RAM BASIN-YAYIN KOMİSYONU

Dilek SÖYLEMEZ - 30 Ağustos MTAL

Ece BULUT GÖKDEMİR - Hasan Tahsin İlkokulu

Gülay KALKAN YENİ - Ümraniye Reh. ve Araş. Merk.

Gülşen ÖZGEN - Hasan Tahsin İlkokulu

Kasım HERZEM - Ümraniye Cumhuriyet MTAL

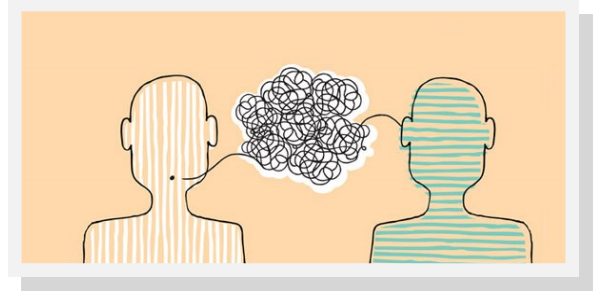
Müge Büşra ALGAN - Emine Koçulu İlkokulu

Tuğçe ALTUNBAŞ - Ümraniye Reh. ve Araş. Merk.

Zehra KAHRAMAN - Ümraniye Reh. ve Araş. Merk.



# NEDİR BU İLETİŞİM?



"En uzak mesafe ne Afrika'dır, ne Çin, ne Hindistan, ne seyyareler, ne de yıldızlar geceleri ışıldayan...  
En uzak mesafe; iki kafa arasındaki mesafedir birbirini anlamayan...."

Can YÜCEL

ÖĞRETMEN  
BÜLTENİ

## NEDİR BU İLETİŞİM?

İlişkiler kuramının kurucusu olan Harry Stack Sullivan insanlarla ilişki kuramamanın veya sağlıklı kurulan ilişkilerin temel mutsuzluk ve kaygı kaynağı olduğunu ve insanların kurduğu ilişkilerin en önemli ve en can alıcı yönünün de iletişim olduğunu vurgular. Kişilik ancak bir ya da daha fazla sayıda kişiyle iletişim halindeyken ortaya çıkar.

Özellikle öğretmenler nerdeyse her gün öğrencilerle, velilerle, öğretmenlerle ve idarecilerle iletişim halindedir. Etkili iletişim kurmanın hem günlük çalışmaların verimliliğini artırıcı hem de ruh sağlığını koruyucu özellikleri vardır. Etkili iletişim becerileri teoride bilindiği halde bu becerilerin zaman zaman neden uygulanmadığını biraz daha anlamaya çalışmakta fayda olacaktır.

Doğru ve etkili iletişim kurmak için dikkat edilmesi gereken noktalar ve bunları uygularken karşılaşılan iletişim engelleri şunlardır:

### İLETİŞİM KURARKEN DİKKAT EDİLMESİ GEREKENLER

- Kendimizi açık ve net ifade etmek,
- Etkin dinlemek: göz teması kurmak, sözlerini ve beden dilini anlamak,
- Saydam olmak,
- Duyguları etkileşime dahil etmek,
- Empati kurmak,
- Sözler ve beden dili arasında bağ kurmak ve tutarlı olmak,
- Saygı göstermek,
- Hoşgörülü olmak,
- Sabırlı olmak.



## İLETİŞİM ENGELLERİ



- Yargılamak,
- Karşımızdaki kişinin sözünü kesmek ve kendini ifade etmesini engellemek,
- Küçümsemek,
- İlgisiz davranmak,
- Sürekli nasihat vermek,
- Konuyu değiştirmek.

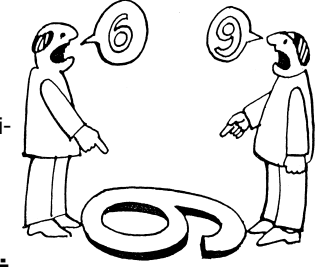
### BEDEN DİLİ VE SÖZSÜZ İLETİŞİM

İnsanlar sözsüz iletişimleriyle yani beden dilleriyle aslında çok şey anlatmaktadırlar. Örneğin sınıfta öğrencinin nereye oturmayı istediği, tahtaya çıktığı anda ellerinin ve kollarının hareketleri, ders anlatırken bacağına ya da kolunu durmadan sallaması, heyecanlanan bir öğrencinin ellerini nereye koyacağını bilememesi, derste konu dışında kendinizle veya başkasıyla ilgili olumsuz bir durum anlattığınızda değişen yüz ifadeleri gibi durumlarda aslında karşımızdaki öğrenci veya yetişkinler birçok şey anlatmakta ve kendileriyle ilgili birçok ipucu vermektedirler.

İletişim kurduğumuz kişi yetişkin, ergen ya da çocuk da olsa beden dilimizle yansıttığımız duygu ve düşüncüyü alır. Cümlelerimizde olumlu bir düşünce varsa BİLE, biz bunu tersleyici, tehdit edici, küçük düşürücü veya olumsuz beden dili kullanarak ifade ediyorsak iletişim engeli olarak karşımıza çıkmakta ve kurduğumuz ilişkiyi bozmaktadır.

## EMPATİ

Empati, herkesin tanım olarak bildiği ve davranışlarımıza yansıtmanın gerekli olduğu bir beceridir. Öğrencileri çok iyi anlayabiliriz fakat onlara somut ve anlaşılır bir şekilde onları anladığımızı yansıtamazsak öğrenci anlaşıldığını hissetmeyecektir. Öğrenci ile iletişim halindeyken ona 'anladım' veya 'anlıyorum' gibi çoğu insanın kullandığı işlevsel olmayan kelimeler kullanmak yerine, anladığımız duygu ve düşünceleri yansıtmamız, iletişimin kalitesini daha fazla arttıracaktır; bunu yapabildiğimiz ölçüde empati kurmuş oluruz. Örneğin ailesiyle keyifli bir etkinlik yapan bir öğrenci bunu heyecanla anlatırken ona 'Ailenle zaman geçirdiğini anlatırken bile heyecanlı olduğumu görüyorum, bu seni çok mutlu etmiş' gibi bir ifade kullanmak öğrenciye anlaşıldığını yansıtmaktadır.



### ÖĞRETMEN - ÖĞRENCİ İLETİŞİMİ

Öğrencilerle iletişim kurmanın keyifli bir süreç olmasının yanı sıra belli nedenlerden dolayı birçok zorluğu da bulunmaktadır. Bunlar arasında sınıfta bir otorite sağlamanın gerekliliği, sınıf ortamının dinamikleri, sınıf yönetimini sağlamada zorluklar, öğrencilerin beklentileri ile öğretmenlerin beklentileri arasındaki uyumsuzluk, yaş düzeylerine göre kurulacak iletişimin farklılık göstermesi gibi nedenler sayılabilir.

Bazen, olumsuz bir durumun üzerinde birkaç dakika ayırıp etkili iletişim yoluyla öğrenciye dokunmak ve zamanında müdahale etmek, öğretmen için olası negatif sonuçlarda geçirilmek zorunda kalınan zamandan tasarruf sağlayacaktır.

Ergenlik dönemindeki öğrencilerle iletişim kurarken öğrenciler bazen ebeveynini ya da öğretmenini öfkeli davranışlarda bulunabilirler. Genç öğrenciler, kimlik ve kişilik gelişimlerinin sürdüğü, hayatı ve kendilerini sorguladığı, meslek seçimine yaklaştığı, duygu durumunun ve düşüncelerinin çabuk değişebildiği bir dönem olması sebebiyle zorlanmaktadır. Bu dönemdeki öğrenciler kendilerini göstermek için daha çok çaba harcarlar. Gençlerle iletişim kurarken öğretmenlerin nasihat verici bir tutumda olmaktan çok, onları anladıklarını yansıtmaları, birçok kriz durumunu kolaylaştırır.