

rehberlik hizmetleri

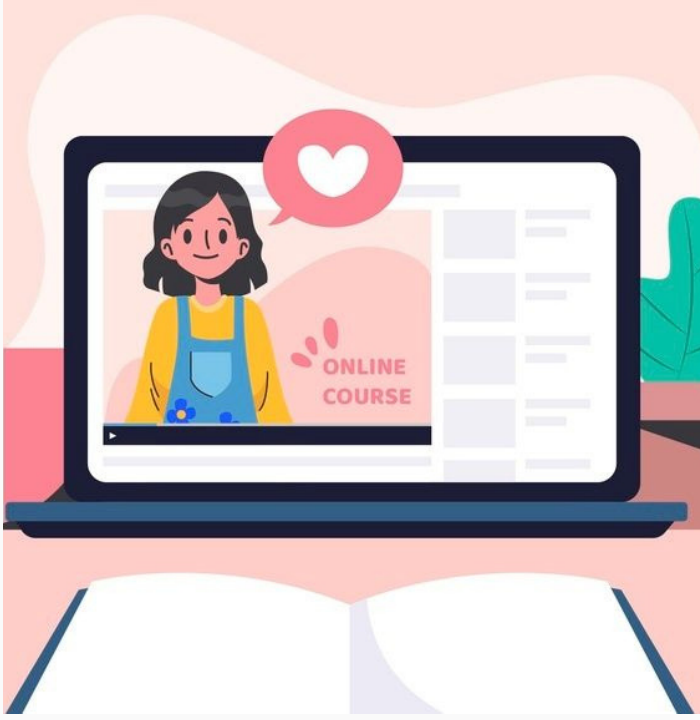
SAYI: 1 / EYLÜL - EKİM - KASIM 2020

İçindekiler

UZAKTAN
EĞİTİMDE
ÖĞRETMEN OLMAK

UZAKTAN
EĞİTİM VE AİLE İÇİ
İLİŞKİLER

BİLSEM
(BİLİM VE SANAT
MERKEZLERİ)



UZAKTAN EĞİTİMDE ÖĞRETMEN OLMAK

Koronavirüs salgını, dünyanın çoğu ülkesinde bilinmeyen bir süre boyunca okulların kapanmasına neden oldu. Öğretmenler, uzaktan ve online öğrenme yoluyla öğrencileri uzaktan desteklemenin yollarını bulmak için uğraşıyorlar. Bu zorlu görevden dolayı kendinizi bunalmış hissediyorsanız, **kesinlikle yalnız değilsiniz.**

I. En Temel Anahtar: Basitlik

Her öğretmen, öğrencilerine yeni bir konu anlatmanın nasıl bir şey olduğunu bilir. Genellikle tüm gruba anlatılarak başlanır, bunun ardından sonraki adımları netleştirmek adına öğrencilerden sonsuz sayıda soru gelir. Bu süreç zaman zaman sinir bozucu olsa da, öğrenciler takıldıkları konularda birbirlerine ve sınıftaki öğretmene her zaman güvenebilirler.

Uzaktan öğrenmenin en zor taraflarından biri, sizin ve öğrencilerinizin yanlış anlamalarla başa çıkmak için artık aynı odada olmamanızdır. Bunun yerine, öğrenme süresinin büyük bir kısmı kaçınılmaz olarak yüksek miktarda öz yönetim (kendi kendini yönetme) gerektiren çalışmalarla yürütülecektir. Çok net yönergelere sahip uzaktan eğitim deneyimleri tasarlamak ve yalnızca bir veya iki kaynak kullanmak çok önemli. Ayrıca en iyisi, eğer mümkünse öğrencilere her zaman erişebilecekleri PDF'ler gibi okuma kaynakları sağlamaktır.

Basit yapıların titiz çalışma gerektirebileceğini unutmayın: Az yönerge içeren çalışmalar, öğrenciler, tanımlanmış parametreler içinde ne yapacaklarını anlamaya çalıştıkları için çoğu zaman en yüksek düzeyde düşünmeye yol açar. Uzaktan eğitim, eğitimcileri yeni bilgi sunma konusunda nasıl daha yalın ve “az ve öz” olabileceklerini düşünmeye itmeli.

2. Dijital Bir “Merkez” Oluşturun:

Öğrencilerinizin en son ve en güncel bilgiler için her zaman ziyaret edebilecekleri tek bir dijital platforma ihtiyacınız var. Bütün o havalı eğitim teknolojileri uygulamaları arasında gezinip durmak – hele de bugünlerde çoğu ücretsiz hizmetler sunarken – çok cezbedici olsa da, **basitlik ve aşinalık kadar değerlisi olamaz**. Öğrencileriniz, aynı araçlara erişmek için hep aynı yere giderek kendilerini rahat hissetme ihtiyacı duyarlar. Öğrencilerinizden ne kadar uzakta olursanız, **istikrar geliştirmek ve standartları uygulamak** o kadar önem kazanır.

Ayrıca öğrencilerinizin **artık kendi öğrenmelerinin kontrolünü ellerine almaları gerekeceğini** bilmelisiniz.

Ana hedefiniz bunu yapmalarına izin verecek açık bir yapı oluşturmak olmalıdır.





3. Daha Uzun ve Öğrenci Odaklı Ödevler

Uzaktan öğrenme deneyimleri tasarlarırken diğerk bir anahtar kelime de etkililik. Planlamak daha fazla zaman alacak ve detaylara çok daha yüksek bir dikkat göstermenizi gerektirecek. Hataları anında düzeltmeyecek ya da çocuklar ilgilerini kaybettiklerinde ani değışiklikler yapamayacaksınız.

Zamanınızı ve akıl sağlığını etkin bir şekilde yönetmek adına, sonraki üniteleri planlamaya devam etmek için size zaman kazandıracak ve öğrencilerinizi bilgisayardan uzak tutacak daha uzun, öğrenci odaklı ödevlere ve çalışmalara öncelik vermelisiniz.

Öğrencilerin bağımsız olduğu uzun vadeli projeler ve net kontrol noktaları ve mutlaka uyulması gereken son teslim tarihleri oluşturmaya odaklanın.

Mümkünse öğrencilerin neler öğrendiklerini aileleriyle tartışabilmeleri için fırsatlar yaratın ve gerçek bir katılım sağlamak için öğrencilere seçme hakkı veren öğeler de ekleyin.



4. Bireysel Dokunuşlar Fark Yaratır

Öğrencileriniz en çok sınıfınızda yarattığınız iletişim şeklini özleyecekler. Koridorlarda, dersten önce ve sonra ya da ders aralarında onlarla yaşadığınız küçük etkileşimlerin yeri doldurulamaz. Uzaktan eğitim ödevlerinizde ve öğretim videolarınızda içeriğe odaklanmak çok cazip olsa da, öğrencilerinizle bireysel iletişim temas noktaları sağlayan yapılar yaratmak çok daha önemlidir.

Bu temas noktalarını e-postalar, video mesajları, telefon görüşmeleri, öğrenme yönetim sisteminiz aracılığıyla mesajlar ya da paylaşılan belgeler üzerinde yorumlar aracılığıyla oluşturabilirsiniz. Bir yapı oluşturun ve ona bağlı kalın. Öğrencileriniz verdiğiniz emeği görecektir ve onlara değer verdiğinizizi anlayacaktır.

İlgi çekici bir uzaktan eğitim deneyimi geliştirmenin zor olduğunu unutmamalısınız. Bu, zaman ve inanılmaz miktarda sabır gerektirir. Eğer bu konuda yeniyseniz, muhtemelen yine öğretmenliğinizin ilk yılı gibi hissedeceksiniz. Hiç sorun değil! Zorlukları adım adım ele alın, kendinizi geliştirdikçe öğrencilerinizi de bu konuda bilgilendirin ve pozitif kalın.

Bunu yapabilirsiniz!

Erkan Kerem Gözen
Müdür

UZAKTAN EĞİTİM VE AİLE İÇİ İLİŞKİLER

Pandemi süreci ile birlikte hayatımızda çok sayıda değişiklik oldu. Rutin düzene alışık olduğumuz, herkesin yaşam sorumluluklarını yerine getirmek için evden çıktığı zamanlar birden sonlandı ve ilişkilerde doğal olarak boyut değiştirdi. Uzaktan çalışma ve uzaktan eğitim kavramlarının yaşamımıza dahil olduğu bu süreçte, aile içi ilişkilerde de etkilenmeler meydana geldi.



çizim: Ekaterine Trukhan

Aile içindeki her bireyin aynı anda evde olması durumu, iş ve okul yaşamının gerekliliklerinin ev ortamı içinde sağlanmak zorunda oluşu, olumlu olumsuz birçok değişkeni de beraberinde getirdi.

İlk zamanlar geçici olduğunu düşündüğümüz bu dönemin uzaması ile birlikte, süreci yönetme konusunda geliştirmemiz gereken stratejiler ve uygulamalar önem kazandı.

Okullara zorunlu olarak ara verilen bu dönemde uygulanan uzaktan eğitim programlarının tam ve etkili olabilmesi için ailede bulunan tüm bireylere bir takım sorumluluklar düşmektedir. Değişen ev düzenine hemen alışmak özellikle çocuklar için zor olabilir. Bu nedenle onlara zaman tanımak ve olabildiği ölçüde bir düzen oluşturmak gerekir.



çizim: Ekaterine Trukhan

UZAKTAN EĞİTİM VE AİLE İÇİ İLİŞKİLER

Normal rutinde yapılan bütün etkinlikler esnek bir plan dahilinde önceki saatlerine uygun olarak yapılmaya devam edilirse çocuğun adaptasyon süreci daha kolay ve çabuk olur. Motivasyon için rutin kadar disiplinde önemli bir faktördür. Planlama aile bireylerinin ortak kararı ile öncelikler belirlenerek oluşturulmalıdır. Zaman zaman değişiklikler yapılabileceği ancak plana uymanın esas olduğu konusu vurgulanmalıdır.

Özellikle okul öncesi ve ilkököl döneminde olan çocukların uzaktan eğitime adapte sürecinde ailelerin kontrolü önemli. Bu kontrol gerekli donanımı ve düzeni sağladıktan sonra sözel ifadeler şeklinde bildirimlerde bulunarak sağlanabilir.

Ortaokul öğrencilerinde ise bu desteğin sıklığına çocuğu gözlemleyerek karar vermek gerekir. İhtiyaç duyduğu noktalarda talebine bağlı olarak sürece dahil olmak daha sağlıklıdır. Liseye gelmiş gençler eğitimlerinin sorumluluğunu bireysel olarak taşıyabilir.

Online eğitim sürecinde okul ve öğretmenle işbirliği halinde olmak önemli bir konu olmakla birlikte ebeveynler tümüyle öğretmen rolüne girmemelidir. Yapılması gereken destek sağlamak ve takip etmektir.

Çocuklar dersin başına oturmakta ve devam ettirmekte zaman zaman sorun yaşayabilirler. Böyle durumlarda; önemli bir nedenle derslerin bir süre böyle devam edeceğini, bu yöntemin de öğrenme için gerekli olduğunu ve ciddiye alınması gerektiğini ifade etmek gerekir. Çocuklarla çatışmaya girmeden yaşa uygun, samimi ve net bir ifade ile sorumluluklar hatırlatılmalıdır.



BİLSEM (BİLİM VE SANAT MERKEZİ)

"Üstün yetenekli birey kimdir veya özellikleri nelerdir?" sorusu geçmişten günümüze farklı kültürler içerisinde, farklı yaş grupları ve gelişim dönemleri ele alınarak, farklı sosyal çevreler ve ekonomik durumlar gözetilerek cevaplanmaya çalışılan ve bu sebeple geniş bir yelpaze içerisinde incelenen bir konu niteliği taşımaktadır. Üstün yetenekliliği fark etme adına ülkelerin de kendi içlerinde bazı özellik tanımlamaları ve attıkları adımlar olmuştur. Ülkemizde BİLSEM, üstün yetenekli bireylerin yeteneklerini hızla keşfetmek, geliştirmek ve topluma katkıda bulunmalarını sağlamak için kurulmuştur.

İlkokul 1, 2 ve 3. sınıfta sınavla tespit edilen özel yetenekli öğrencilerin okullarındaki eğitimlerini aksatmayacak şekilde bireysel yeteneklerinin farkında olmalarını sağlamak amacıyla MEB tarafından açılmış olan özel eğitim kurumlarıdır. Türkiye genelinde her ilde bir BİLSEM olmakla birlikte nüfus yoğunluğuna göre büyük şehirlerde birden fazla olabilmektedir.

**bilsem'e
nasıl
başvurulur**



BİLSEM'e öğrenci seçimi Özel Eğitim ve Rehberlik Hizmetleri Genel Müdürlüğü tarafından her yıl belirlenen tarihlerde yapılan uygulama sonuçlarına göre yapılmaktadır. Bu uygulama, ilkokul 1., 2. ve 3. sınıf düzeyindeki öğrencilere tablet üzerinde dijital olarak yapılmaktadır. Sınava katılacak olan öğrenciler, okullarındaki sınıf öğretmenleri tarafından e-okul sistemi aracılığıyla aday gösterilmektedir.



aday gösterildikten sonra ne yapmak gerekir?

Aday gösterilen öğrencilerin tümü, tablet üzerinden olan grup tarama uygulamasına girmelidir. Öğrencinin bu uygulamaya ne zaman gireceği, il tanılama sınav komisyonu tarafından planlanır ve öğrencilere okulları tarafından bilgisi verilir. Grup tarama uygulaması tüm Türkiye’de tamamlandıktan sonra yetenek alanları bazında sonuçlara göre ülke ortalaması belirlenerek, bireysel değerlendirmeye hak kazanan öğrenciler MEB kurumsal web sitesinden ilan edilir. Bireysel değerlendirmeye hak kazanan öğrencilere il tanılama sınav komisyonu tarafından MEBBİS-BİLSEM işlemleri modülü üzerinden randevu verilir.

kayıt olabilmek için gerekenler nedir?

Bireysel zeka testi sonuçlarına göre BİLSEM'e kayıt hakkı kazanılır. Bu testte başarı gösteren adaylar genel **zihinsel yetenek alanı**nda kayıt hakkı kazanır. Rehberlik ve Araştırma Merkezleri koordinasyonunda resim ve/ya müzik alanlarında yetenek sınavı açılır. Yetenek sınavında komisyonca belirlenen puanı alan öğrenciler de **resim ve/ya müzik yetenek alanı** öğrencisi olarak BİLSEM'e kayıt edilir.



kayıt yapılan öğrencilere nasıl bir eğitim verilir?

Öğrenciler hazır bulunuşluk düzeyi ölçüldükten sonra BİLSEM'de;

- a) Uyum
- b) Destek Eğitimi;
 - 1) İletişim Becerileri,
 - 2)Grupla Çalışma Teknikleri,
 - 3) Öğrenme Yöntemleri,
 - 4) Problem Çözme Teknikleri,
 - 5) Bilimsel Araştırma Teknikleri,
 - 6) Yabancı Dil,
 - 7) Bilgisayar,
 - 8)Sosyal Etkinlikler,
- c) Bireysel Yetenekleri Fark Ettirme,
- ç) Özel Yetenekleri Geliştirme,
- d) Proje Üretimi/Yönetimi alanlarında düzenlenmiş eğitim programlarına alınırlar.



Programların belli bir tamamlama süresi bulunmamakta olup, öğrenci programlarda kendi öğrenme hızına göre ilerler.

Öğrenciler program aşamalarındaki performans, istek, motivasyon ve devamlarına bağlı olarak eğitimlerine 12. sınıfı bitirene kadar devam edebilir. Programların uygulanmasında okuldan tamamen farklı özel eğitim yöntem ve teknikleri, özel materyaller ve özel eğitim ortamları kullanılır.

BİLSEM’lerde bireysel eğitim esas olmakla birlikte öğretmen, mekan vb. kısıtlılıklar nedeniyle çoğunlukla **3-5 kişilik küçük gruplarla** eğitim yapılır.

Okullarında öğrenciler geçer not alma ve sınavlara hazırlanma amacıyla hareket ederken, BİLSEM’in yapısında **sınıf geçme, not alma vb. amaçlar yer almaz.** Bunun yerine **süreç odaklı, proje tabanlı öğretim modeliyle** öğretim sağlanır ve öğrencilerin istenilen niteliklere uygun projeler gerçekleştirmeleri beklenir.

eğitim - öğretim dönemleri ne zamandır



BİLSEM’lerde eğitim-öğretim; birinci dönem (**Eylül-Ocak**), ikinci dönem (**Şubat-Haziran**) ve **Temmuz-Ağustos** (yaz okulu, öğrenci kampları) aylarını kapsayacak şekilde yılda üç dönem halinde düzenlenir.

Öğrenci kayıtlı olduğu örgün eğitim okulunda sabahçı ise öğleden sonra BİLSEM’de, öğlenci ise sabah BİLSEM’de ve tam gün eğitim görüyorsa akşam BİLSEM’ de olacak şekilde eğitime alınır.

Her eğitim döneminde **devamsızlık süresi eğitim süresinin %30’ unu geçemez.** Mazeret göstermeksizin bu süreyi aşan veya programa katılmayan öğrencilerin kaydı silinir.

ölçme ve değerlendirme nasıl yapılır?

BİLSEM'lerde öğrencilere, akademik başarıyı ölçmeye yönelik herhangi bir işlem uygulanmaz, sınav yapılmaz, ölçme ve değerlendirmelerde puan ya da not kullanılmaz. Uygulanan eğitim programlarının her aşamasında Gözlem Formları kullanılarak izleme ve değerlendirme yapılır ve programın sonunda programı tamamlayan öğrencilere "Program Tamamlama Belgesi" verilir.



pandemi döneminde tanılama ve eğitim sürüyor mu?

2019-2020 eğitim ve öğretim yılı taramaları, Covid-19 kısıtlamaları dolayısıyla takvimine uygun olarak tamamlanamadığından, 2020 Eylül ve Ekim aylarında tamamlanmaktadır. 14 Ekim 2020 tarihinde sonuçların açıklanması ve 23 Kasım 2020 – 19 Şubat 2021 tarihleri arasında bireysel değerlendirmelerin yapılması planlanmaktadır.

Yerleştirme sonuçları 26 Şubat 2021 tarihinde meb.gov.tr adresinden duyurulacak olup, Bilim Sanat Merkezi'ne yerleşmeye hak kazanan öğrenciler için kayıtlar 05 Nisan – 07 Mayıs 2021 tarihlerinde gerçekleştirilecektir. Halihazırda kayıtlı olan öğrencilerin eğitimi çevrimiçi olarak sürdürülmektedir.



Ümraniye Rehberlik ve Araştırma Merkezi



<http://umraniyeram.meb.k12.tr>

Adres: Yamanevler Mah. Alemdağ Cad. No: 163 Ümraniye

Telefon: 02165081137

Belgegeçer: 02165081132